



TOURISME FLUVIAL

Portraits de filières



SYNTHÈSE 2020



Le tourisme fluvial en perspectives



Connaître en profondeur les caractéristiques et les enjeux des filières du tourisme fluvial pour mieux accompagner leur développement sur tout ou partie du réseau fluvial, c'est l'un des axes forts de la politique tourisme de Voies navigables de France. Une étude approfondie a été menée tout au long de l'année 2019 par l'établissement afin d'avoir une vision d'ensemble de ce secteur d'activité structuré autour des 5 grandes filières : bateaux promenade, croisière fluviale (péniches hôtels et paquebots fluviaux) et plaisance (location de bateaux habitables et plaisance privée). Avec un poids économique de 1,4 milliard d'euros, 6 100 emplois directs en France et 15,8 millions de journées-passagers, le tourisme fluvial est devenu, en quelques années, une composante importante de l'offre touristique française et contribue fortement à l'attractivité des territoires. Ce tourisme à forte fréquentation internationale, et d'une grande richesse et diversité d'offres, profite pleinement des points forts de la France : gastronomie, patrimoine et paysages. Les perspectives de développement sont prometteuses, mais les défis sont également là, avec des clientèles exigeantes, prenant de plus en plus en compte

le respect de l'environnement, avec une offre qui a besoin de trouver de nouveaux gisements de croissance, avec des acteurs privés et publics qui souhaitent avoir un éclairage sur la durabilité de ces activités.

Les résultats complets de l'étude seront bientôt disponibles sur notre nouveau site internet (www.vnf.fr), mais nous souhaitons sans attendre vous en donner un premier aperçu. Nous espérons qu'à la lecture de ce document de synthèse, vous disposerez d'éclairages supplémentaires pour poursuivre vos réflexions stratégiques et imaginer de nouveaux projets avec le soutien des équipes de VNF, partenaires de votre développement.

Je tenais à remercier les 190 acteurs publics et professionnels privés ainsi que les milliers de clients qui nous ont apporté leur concours en partageant leurs expertises, leurs expériences ou leurs attentes. Grâce à vous, acteurs publics et privés, le tourisme fluvial pourra valoriser pleinement son potentiel et apporter sa contribution à la construction d'un tourisme durable.

Thierry Guimbaud
directeur général
de Voies navigables de France



La clientèle

DES CLIENTS FIDÈLES À LA VOIE D'EAU

La forte proportion de « repeaters » dans le tourisme fluvial témoigne d'un niveau de satisfaction élevé des activités offertes. Partir en famille, en couple, entre amis, jeunes ou moins jeunes : l'offre diversifiée des activités fluviales séduit une large clientèle étrangère et française.

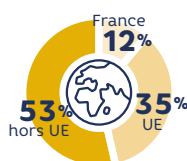
CROISIÈRE

(paquebot fluvial et péniche hôtel)

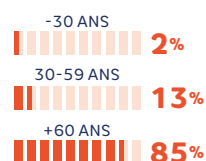
COMPOSITION



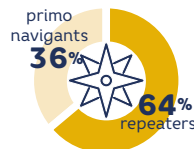
NATIONALITÉ



ÂGE



52%
part des personnes avec un pré et/ou post séjour de **3,2 jours** en moyenne.

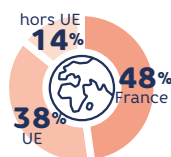


BATEAU PROMENADE

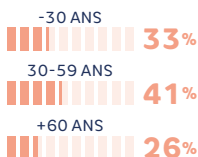
COMPOSITION



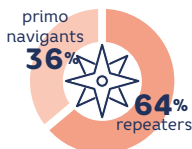
NATIONALITÉ



ÂGE



6%
part des personnes avec un pré et/ou post séjour de **4,3 jours** en moyenne.



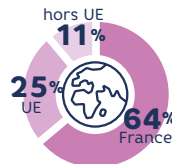
PLAISANCE

(location de bateau habitable et plaisance privée)

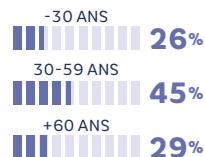
COMPOSITION



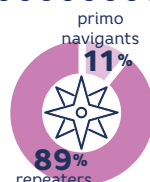
NATIONALITÉ



ÂGE



9%
part des personnes avec un pré et/ou post séjour de **5 jours** en moyenne.



La flotte

CAPACITÉ TOTALE D'HÉBERGEMENTS MARCHANDS

76 300

SOIT UNE CAPACITÉ
D'ACCUEIL 3 FOIS
SUPÉRIEURE À CELLE
DE LA VILLE
DE NICE

UN ENJEU D'ACCEPTABILITÉ ENVIRONNEMENTALE

La flotte de tourisme
fluvial présente une capacité
d'hébergement riche
et diversifiée.

Des défis environnementaux
sont à relever :

- en termes de motorisation
sur la quasi-totalité
de la flotte
- et pour le traitement
des eaux grises et noires,
seulement 35 % des bateaux
de plaisance privée étant
équipés d'une cuve
de récupération.



12
passagers
capacité moyenne
d'un bateau



150
passagers
capacité moyenne
d'un bateau



**PÉNICHES
HÔTELS 89**

188 PAQUEBOTS
FLUVIAUX (DONT GRAND EST)



+50 %
depuis
5 ans



326 BATEAUX
PROMENADE

12 900
BATEAUX DE PLAISANCE
PRIVÉE



1 603
BATEAUX DE LOCATION

30 ANS
âge moyen
de la flotte

35 %
sont équipés d'une cuve
eaux grises / eaux noires

17 ANS
âge moyen
de la flotte

capacité moyenne
d'un bateau

278 passagers
à Paris

92 passagers
en province



3
passagers
capacité moyenne
d'un bateau



6
passagers
capacité moyenne
d'un bateau

LE RÉSEAU DES INFRASTRUCTURES plaisance

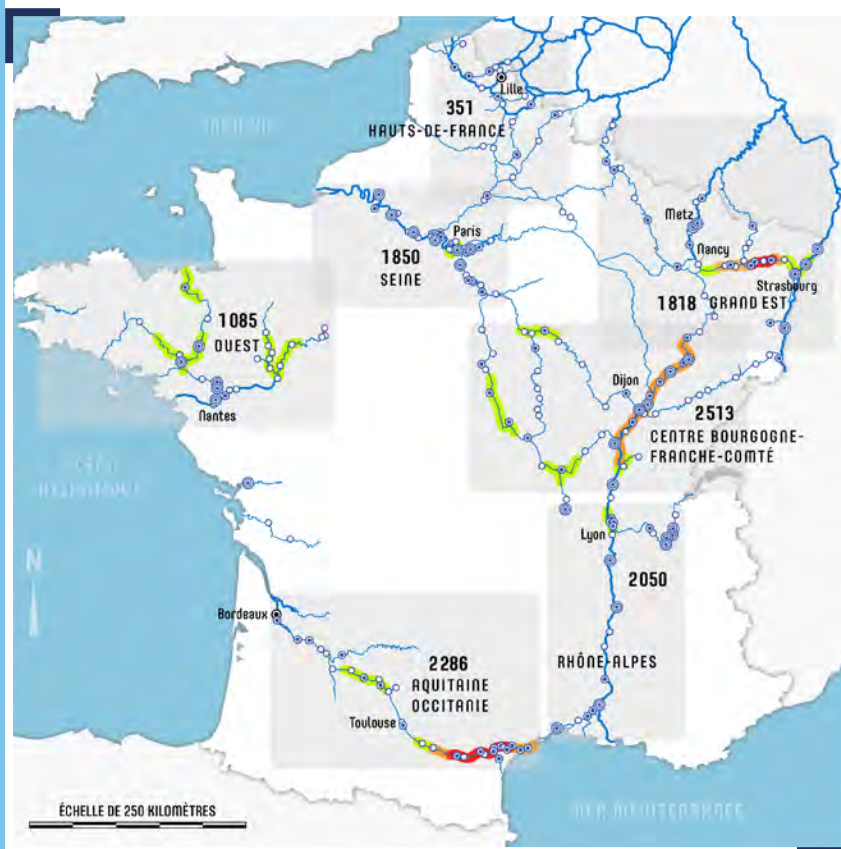
Infrastructures de plaisance

- De 20 à 49 places
- ⊙ De 50 à 99 places
- ⊕ 100 places et plus

Fréquentation du réseau navigable en plaisance privée ou locative*

- + de 1 500 passages /an
- + de 3 000 passages /an
- + de 5 000 passages /an

Flotte active
par bassin



* Trafic mesuré en 2018 aux écluses de comptage VNF. Seuls les itinéraires ayant des activités supérieures à 1 500 passagers par an sont signalés
Note : ces données ne sont pas disponibles pour la totalité du réseau navigable

PLAISANCE privée



DES PROFILS VARIÉS

65 % des navigations sont réalisées par 35 % des plaisanciers. Ceux qui ont une utilisation moins intensive de la voie d'eau sont tentés par le partage de bateau via les réseaux sociaux et les plateformes numériques.

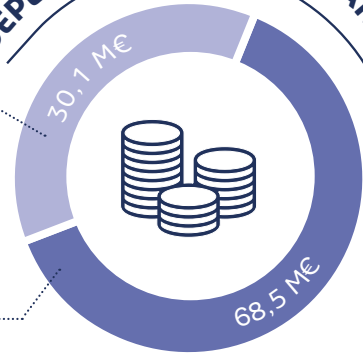
DÉPENSES TTC DES PLAISANCIERS

Dépenses de fonctionnement du bateau

31 %

Dépenses liées aux navigations

69 %



6,2

MILLIONS DE KM
PARCOURUS PAR L'ENSEMBLE
DES PLAISANCIERS EN UN AN

La plaisance privée se définit comme la pratique de la navigation de loisir à bord d'un bateau, habitable ou non, par une personne disposant d'un permis de navigation intérieure. Le plaisancier peut être soit propriétaire de son bateau, soit locataire d'une tierce personne. Les bateaux de plaisance privée sont de tailles et d'équipements très variables.

5 %

LES NOMADES

Ils naviguent principalement en couple, sur des bateaux généralement confortables, et s'aventurent loin de leur base, pour de longues durées.

ENSEMBLE DES PLAISANCIERS



36 %
de plaisanciers étrangers

3,6
personnes à bord



61 ans
âge moyen des propriétaires

9 %

LES EXPERTS

Ils naviguent depuis longtemps (65% depuis plus de 10 ans) et ont un regard exigeant sur la qualité de la navigation.

21 %

LES RÉGULIERS

Ils sont nombreux (53% à posséder un bateau ancien (30 ans et plus) et font en moyenne 8 navigations par an, d'environ 6 jours en moyenne.

37 %

LES OCCASIONNELS

Ils utilisent leur bateau relativement peu souvent (8 fois par an), pour des navigations de courte durée (moins de 2 jours).

28 %

LES PROMENEURS

Leur bateau est généralement de petite taille (77% de moins de 8 m) ; ils naviguent très fréquemment (33 fois par an), pour des navigations d'une journée, et embarquent souvent à bord de la famille ou des amis.

BATEAU DE LOCATION habitable sans permis



UNE OCCUPATION DE L'ESPACE ET DU TEMPS À OPTIMISER

Un bateau de location est loué en moyenne 16 semaines par an. Certaines destinations comme le canal du Midi ou le canal de la Marne au Rhin sont plébiscitées par les touristes en haute-saison (plus de 5 000 passages de bateaux par an comptabilisés à Fonseranes et Arzviller). D'autres périodes et territoires, comme la Bourgogne-Franche-Comté ou le canal latéral à la Garonne tout aussi attractifs, présentent de forte potentialité de développement.

130 000
PASSAGERS

45,9 M€
Chiffre d'affaires HT



587
EMPLOIS



111 M€
POIDS
ÉCONOMIQUE TTC
DE LA FILIÈRE

Mode de distribution

Les loueurs internationaux commercialisent entre 60 et 75 % en direct, quand les loueurs régionaux affichent un taux entre 40 et 50 %.



Saisonnalité

Une saison « normale » s'étend d'avril à fin octobre. De 14 à 20,5 semaines de location en moyenne par bateau selon les bassins.



57 M€
DÉPENSES TTC
CLIENTS

sur les territoires (dont pré et post séjours). Hors frais de location.

6,7 jours
DURÉE MOYENNE
D'UNE CROISIÈRE

OPÉRATEURS

● internationaux ● régionaux

Opérateurs



Bateaux des opérateurs



9,2
ESCALES
PAR CROISIÈRE

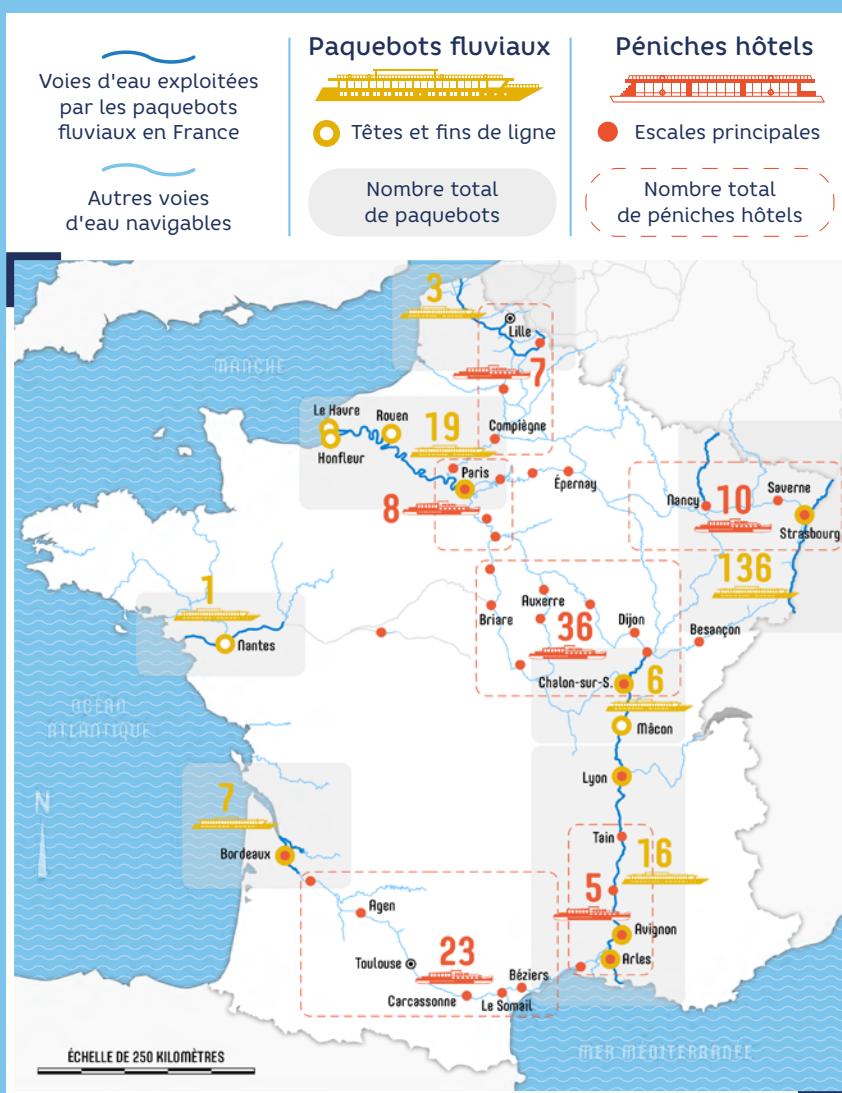
Un bateau de location habitable sans permis est un bateau de plaisance, piloté par un plaisancier non soumis à l'obligation d'être titulaire d'un permis de navigation intérieure, mis à disposition par un loueur de bateaux dénommé nolisieur. Les bateaux ne dépassent pas les 15 mètres, disposent d'espaces de vie à bord et peuvent accueillir jusqu'à 12 personnes.



LE RÉSEAU DES INFRASTRUCTURES

croisière

avec hébergement



LES FILIÈRES

PAQUEBOT fluvial

LONGUEUR DES BATEAUX

BASSINS NAVIGATION INTÉRIEURS FRANÇAIS*

SUR LE RHIN

125 m et plus
29% · 42%

moins de 125 m
71% · 58%



DE L'EMPLOI ET DU POTENTIEL DE CROISSANCE

Avec un impact économique proche des 2 M€ par paquebot, cette activité contribue fortement au développement économique des territoires. Des gisements de croissance existent, en particulier sur la Seine, le Rhône et la Saône.



438 M€
Chiffre d'affaires HT*

3 600
EMPLOIS*

Mode de distribution

Les plus grandes compagnies commercialisent majoritairement en direct ; pour les autres, la commercialisation se fait principalement via des tours opérateurs et agences de voyages.

206 000
PASSAGERS*

410 M€
POIDS
ÉCONOMIQUE TTC
DE LA FILIÈRE*



Saisonnalité

D'avril à octobre.
Durée moyenne
de l'activité :
32 à 35 semaines
(43 sur le Rhin).



98,4 M€
DÉPENSES TTC*
PERSONNEL DE BORD
ET CLIENTS

(dont pré et post séjour
et hors frais de réservation)

6,7 jours
DURÉE MOYENNE
D'UNE CROISIÈRE*



5,9
ESCALES
PAR CROISIÈRE*



17 | **52**
sociétés* | paquebots*

Un paquebot fluvial est un bateau à passagers qui propose des croisières avec hébergement. Ces bateaux naviguent exclusivement sur le réseau à grand gabarit. Les bateaux ont des longueurs comprises entre 80 et 135 mètres, et accueillent en moyenne 150 passagers, le plus souvent en pension complète.



* Hors Grand Est (Rhin et Moselle), croisières internationales

PÉNICHE hôtel



LA FRANCE, LEADER MONDIAL DU MARCHÉ DES PÉNICHES HÔTELS

Le produit péniche hôtel se diversifie, de la croisière vélo/bateau au très haut de gamme : une opportunité pour les territoires ruraux, l'art de vivre à la française largement plébiscitée par la clientèle.



54,4 M€
Chiffre d'affaires HT

491
EMPLOIS

Mode de distribution

Tour-opérateurs étrangers.
Absence d'agents de voyage français.



62,7 M€
POIDS ÉCONOMIQUE TTC DE LA FILIÈRE



14 900
PASSAGERS

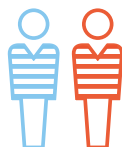


89
bateaux



16,7 M€
DÉPENSES TTC PERSONNEL DE BORD ET CLIENTS

(dont pré et post séjour et hors frais de réservation).



68
opérateurs



Haute saison

D'avril à juin et de septembre à octobre.
Durée moyenne de l'activité : 15 à 25 semaines.

6,7 jours
DURÉE MOYENNE D'UNE CROISIÈRE

Une péniche hôtel est un bateau à passagers qui propose des croisières avec hébergement. Ces bateaux naviguent majoritairement sur le réseau à petit gabarit et ont des longueurs comprises entre 30 et 38,5 mètres. Ils accueillent généralement entre six et une vingtaine de passagers, avec des prestations personnalisées.



BATEAU promenade



UN MOTEUR D'ATTRACTIVITÉ TERRITORIALE

La filière des bateaux promenade représente majoritairement des bateaux de grande capacité à Paris pour un poids économique de 359 M€ TTC. En province, les unités fluviales sont plus petites mais tout aussi attractives pour un poids de 323 M€ TTC. 11 % des clients qui ont profité d'un bateau promenade en province ont fait plus de 50 km de trajet avec cette activité comme motif unique ou principal de leur visite.



850 | **590**

EMPLOIS
À PARIS

EMPLOIS
EN PROVINCE

(1 440 emplois en France)



359 M€

POIDS
ÉCONOMIQUE TTC
DE LA FILIÈRE À PARIS

130 M€

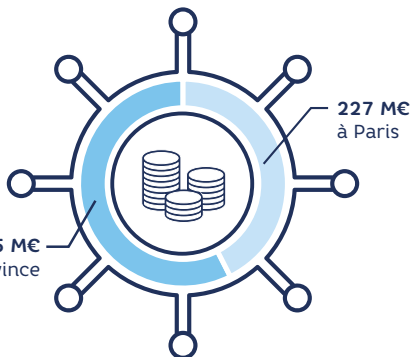
Chiffre d'affaires HT

321 M€

POIDS
ÉCONOMIQUE TTC
DE LA FILIÈRE EN PROVINCE

57 M€

Chiffre d'affaires HT



DÉPENSES TTC
clients



Saisonnalité

Toute l'année

dans les grandes villes.

6/7 mois

dans les villes moyennes et en milieu rural.

11 millions
DE PASSAGERS



dont **1,4 million**
avec restauration

OPÉRATEURS

● Paris ● Province

Opérateurs



Bateaux des opérateurs



Capacité d'accueil



Un bateau promenade est un bateau à passagers, accueillant au minimum 13 passagers, qui propose des croisières sans hébergement de quelques heures à une journée. Les bateaux sont de tailles et de capacités très variables, de même que les prestations assurées. Tous ne proposent pas de repas à bord.



Les retombées



1 346 M€

POIDS ÉCONOMIQUE TTC GLOBAL

TOUTES FILIÈRES CONFONDUES
Retombée économique générée par la dépense des opérateurs et des clientèles.

15 780 000

JOURS PASSAGERS



46,3 €

DÉPENSES TTC PAR JOUR ET PAR PERSONNE
(dépenses touristiques dont pré et post-séjour).
Hors frais de réservation.



10 %

Part des achats de produits locaux

430 M€

DÉPENSES TTC PRÉ ET POST SÉJOURS AU TOURISME FLUVIAL

IMPACT ÉCONOMIQUE DIRECT D'UN BATEAU POUR CHAQUE FILIÈRE

Ressources financières nouvelles générées sur le territoire directement attribuable à l'installation d'un nouveau bateau ou d'une nouvelle activité.

UN PAQUEBOT FLUVIAL

2 072 300 € HT

UN BATEAU PROMENADE PARIS

1 420 900 € HT

UN BATEAU PROMENADE PROVINCE

800 600 € HT

UNE PÉNICHE HÔTEL

232 300 € HT

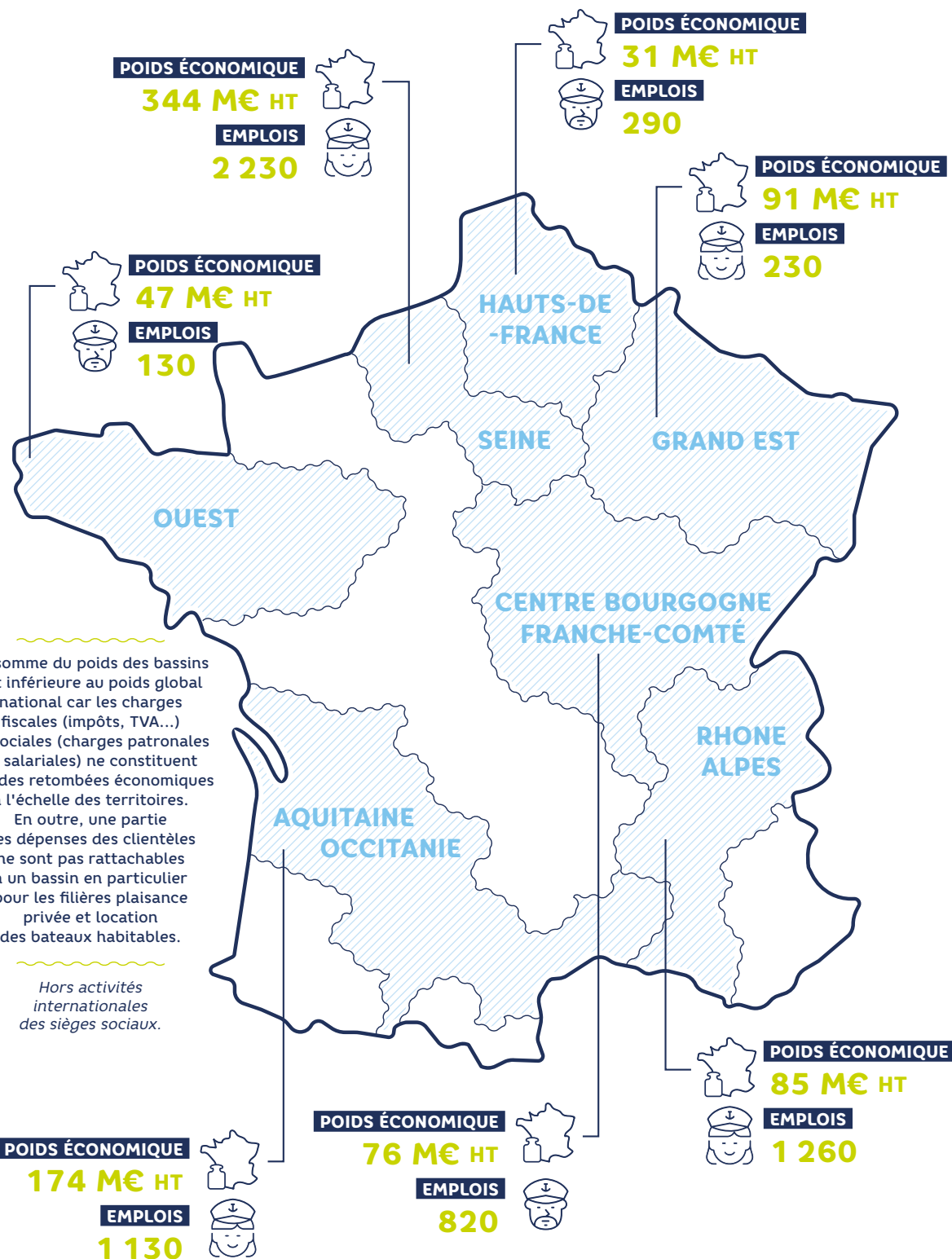
UN BATEAU DE LOCATION HABITABLE SANS PERMIS

32 900 € HT

UN BATEAU DE PLAISANCE PRIVÉE

3 000 € HT

économiques



La somme du poids des bassins est inférieure au poids global national car les charges fiscales (impôts, TVA...) et sociales (charges patronales et salariales) ne constituent pas des retombées économiques à l'échelle des territoires.

En outre, une partie des dépenses des clientèles ne sont pas rattachables à un bassin en particulier pour les filières plaisance privée et location des bateaux habitables.

Hors activités internationales des sièges sociaux.

Les finances

DES POTENTIELS D'INVESTISSEMENTS

L'investissement annuel cumulé des filières se monte à 28,5 M€ HT, et va augmenter dans le cadre du développement et du renouvellement des flottes en conformité avec les défis de la transition écologique.

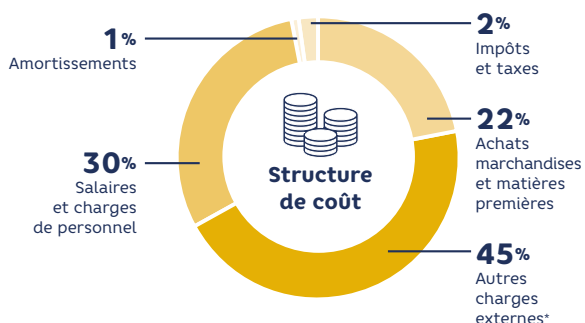


725 M€
CHIFFRE D'AFFAIRES HT GLOBAL

La valeur ajoutée peut se définir comme la richesse nouvelle créée par une entreprise du fait de son activité. Il s'agit de la différence entre le prix de vente d'un produit (ou d'un service) et les coûts intermédiaires occasionnés par sa production (approvisionnements, carburant, assurances...).

Dans une optique de comparabilité des filières, elle a été mentionnée par salarié.

PAQUEBOT FLUVIAL



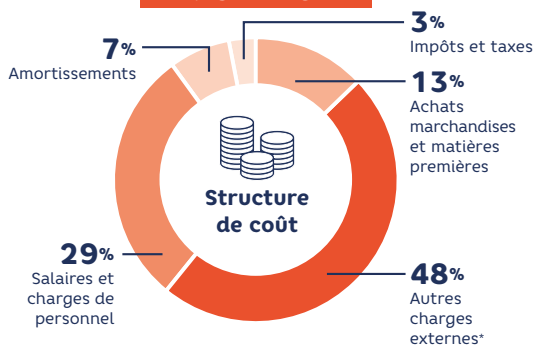
Valeur ajoutée par salarié

41 600 €

Investissement annuel moyen de la filière

5,5 M€

PÉNICHE HÔTEL



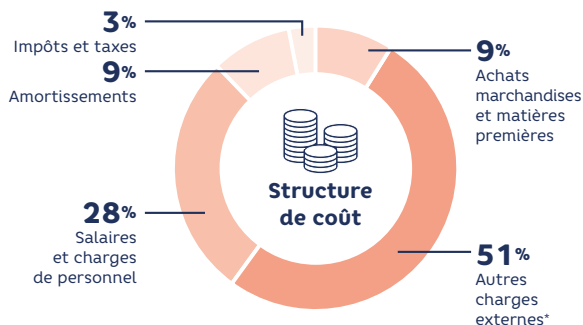
Valeur ajoutée par salarié

44 900 €

Investissement annuel moyen de la filière

3,5 M€

BATEAU PROMENADE



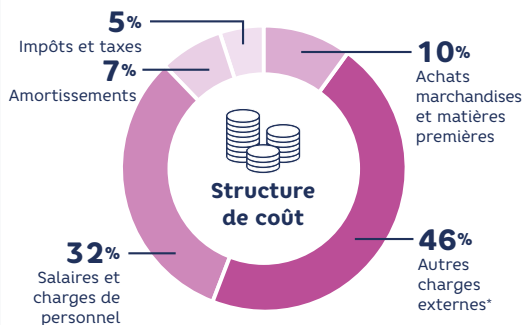
Valeur ajoutée par salarié

52 800 €

Investissement annuel moyen de la filière

16,5 M€

LOCATION DE BATEAU HABITABLE



Valeur ajoutée par salarié

37 200 €

Investissement annuel moyen de la filière

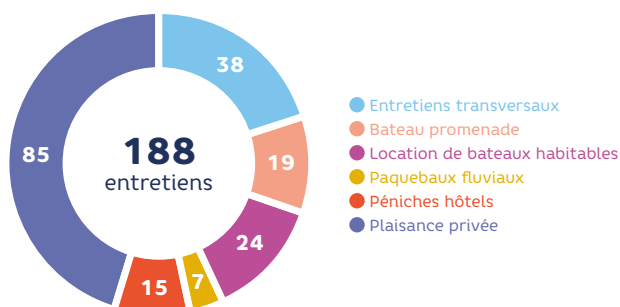
3,1 M€

* Exemples d'autres charges externes : matériels, locations, sous-traitance, prestations de services, intérim, transports, assurances, commissions, communication...

La méthodologie

Ce document reprend quelques données extraites des études spécifiques par filière qui seront publiées dans leur intégralité au 4^e trimestre 2020. Ces études ont porté sur un périmètre national (y compris le réseau fluvial non exploité par VNF) et se sont fondées sur quatre sources d'information : des entretiens auprès des professionnels du secteur, des enquêtes auprès de la clientèle (réalisées en 2019), l'analyse des comptes annuels déposés par les sociétés, ainsi que les déclarations des professionnels et particuliers concernant les flottes des bateaux pour l'année 2018.

SYNTHÈSE DES ENTRETIENS AUPRÈS DES PROFESSIONNELS



Afin de disposer d'informations qualitatives sur le fonctionnement de la filière, 188 professionnels du secteur du tourisme fluvial ont été interrogés représentant les institutionnels, les opérateurs privés des 5 filières, les distributeurs, les ports et bases de locations et les chantiers navals.

LA MESURE ÉCONOMIQUE DES FILIÈRES

La détermination du poids et de l'impact des 5 filières a été conduite selon la méthodologie DGE. Les données sectorielles sur l'activité des entreprises ont été établies à partir de l'analyse des comptes annuels déposés par les sociétés (138 structures) et des informations recueillies par entretien auprès des chefs d'entreprises (54 entretiens). Les données sur les taux de consommation et les niveaux de dépenses des clientèles ont été collectées dans le cadre des enquêtes par sondage.

L'ÉQUIPE PROJET

Les études et analyses ont été conduites par le groupement TMO, Grelet Conseil et Associés et Éric Maurence Consultants. Le pilotage de l'étude a été assuré par la Direction du développement de VNF.

SYNTHÈSE DES ENQUÊTES AUPRÈS DE LA CLIENTÈLE

Méthode de collecte Période
 Réponses collectées

Bateaux promenade

Questionnaire en ligne sur la base de la collecte des adresses mails des clients par enquêteur

Juillet > octobre 2019

11 compagnies

514 (dont 225 à Paris)

Questionnaire distribués par les équipages

Juillet > octobre 2019

8 bateaux

229

Paquebots fluviaux

Questionnaires distribués par les équipages

Août > octobre 2019

13 bateaux

1 106

Péniches hôtels

Questionnaires distribués par les équipages

Août > octobre 2019

17 bateaux

295

Location de bateaux habitables sans permis

Questionnaire en ligne sur la base de la collecte des adresses mails par des agents de VNF et des enquêteurs

Juin > octobre 2019

468

Plaisance privée

Questionnaire en ligne sur la base des données de VNF, de l'ANPEI* et de DBA*

Juin > septembre 2019

2 242

Les collectes des adresses mails et des réponses ont été conduites conformément au cadre du RGPD.



Voies navigables de France

175, rue Ludovic Boutleux · CS 30820
62408 Béthune Cedex

www.vnf.fr

 vnf_officiel  vnftourisme  vnf_officiel

 VNF Tourisme au fil de l'eau



Direction du Développement
ddev@vnf.fr